

ZAMPA SPIEGA

I PARASSITI ESTERNI DEL CANE



 **MSD**
Animal Health

La scienza per animali più sani®

UNA  ZAMPA
IN FAMIGLIA

MI PRESENTO

SONO ZAMPA IL CAGNOLINO

“ Sono un cane socievole e curioso, amo giocare e correre, soprattutto all'aria aperta.

Le mie continue esplorazioni mi espongono al rischio d'incontrare qualche parassita, che può rappresentare una **minaccia per la mia salute** e anche per quella della mia famiglia umana.

Nelle prossime pagine potrai trovare tutto quello che c'è da sapere sui **parassiti esterni del cane**, mettiti comodo e leggi con molta attenzione, può riguardare anche la tua salute! ”



VI SPIEGO

I PARASSITI ESTERNI DEL CANE



I parassiti esterni (come pulci, zecche, flebotomi) sono una **minaccia presente tutto l'anno** e possono trasmettere anche all'uomo malattie potenzialmente pericolose.



SALTANO, VOLANO, SI NASCONDONO

IMPARIAMO A RICONOSCERLI

Prevenirli e controllarli regolarmente è fondamentale per garantire la salute del tuo animale, la tua e quella della tua famiglia!

PULCI



Piccole ma insidiose!

Nonostante le loro dimensioni minuscole, le pulci **sono molto resistenti** e possono passare da uovo ad adulto in un tempo compreso da 14 a 140 giorni. In ambienti interni, a causa del riscaldamento, possono resistere e svilupparsi lungo tutto l'arco dell'anno!

ZECCHE



A volte si mimetizzano ...e diventano dolori!

Grandi quanto un piccolo neo, infestano gli animali domestici e talvolta anche l'uomo. Se infette **possono trasmettere malattie pericolose** anche per l'uomo (es: malattia di Lyme!). I cambiamenti climatici hanno consentito loro di mantenersi vitali 12 mesi su 12 nelle aree a clima temperato.

FLEBOTOMI



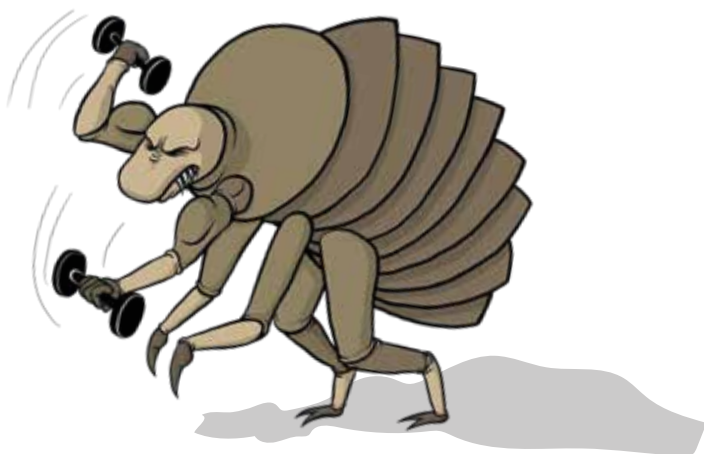
Chiamati anche pappataci: silenziosi e preoccupanti

Sono più piccoli di una zanzara, ma a differenza di essa non ronzano. Oggi a causa dei cambiamenti climatici e degli spostamenti i flebotomi sono presenti su tutto il territorio nazionale. Si nutrono di sangue e **se infetti diffondono la leishmaniosi**, pericolosa malattia che il flebotomo trasmette da cane a cane e talvolta anche all'uomo.



LE PULCI

PICCOLE INSIDIE ESTREMAMENTE RESISTENTI



CARTA D'IDENTITÀ DEL PARASSITA

La pulce

**Dimensioni:**

1-4 mm

Habitat:

aree esterne e ambienti domestici riscaldati (tappeti, moquette, etc.)

**Caratteristiche:**

nello stadio di pupa la pulce può sopravvivere anche per mesi in assenza del suo ospite! Lo aspetta... poi quando questo si avvicina, emerge dal pupario e gli salta sopra per nutrirsi.

Attenzione

Le pulci non stanno solo fuori casa! Sono perfettamente adattate agli ambienti domestici: tappeti e moquette in ambienti riscaldati permettono lo svolgimento ininterrotto del ciclo biologico, indipendentemente dalla stagione.

Come posso capire se il mio pet ha le pulci?

- ◆ Prurito
- ◆ Perdita di pelo
- ◆ Piccoli residui neri sulla pelle o sulla cuccia (si tratta degli escrementi)

C'è un modo pratico per controllare la presenza di pulci sul mio pet?

Spazzola il mantello del tuo cane con un **pettine a denti stretti** e rilascia il materiale ottenuto su un foglio di carta bianca imbevuto d'acqua. La presenza di feci di pulci è facilmente distinguibile per il colore scuro e l'alone rossastro che si forma attorno ad esse.

Come posso proteggere il mio pet e il mio ambiente dalle pulci?

Le pulci adulte che si trovano sull'animale rappresentano solo una piccola percentuale dell'intera loro popolazione, per questo è importante proteggere i nostri pet con un **prodotto antiparassitario adeguato**.



Cura l'igiene degli ambienti dove vive il tuo pet
TIENI GLI OCCHI APERTI SUL SUO COMPORTAMENTO!

LE ZECCHE



UNA MINACCIA PER I NOSTRI PET... E ANCHE PER NOI



CARTA D'IDENTITÀ DEL PARASSITA

La zecca

**Dimensioni:**

da 1 a 3 mm e fino a 1 cm dopo il pasto

Habitat:

aree esterne di tutto il continente europeo, in alcuni casi anche ambienti domestici

Caratteristiche:

in ogni stadio vitale le zecche si nutrono su ospiti differenti per periodi di tempo che variano da alcuni giorni (stadio larva) fino a due settimane (stadio adulto).



Attenzione

Possono trasmettere malattie durante il pasto di sangue iniettando nell'ospite batteri o virus responsabili di malattie talvolta anche molto gravi.

Come posso capire se il mio pet ha le zecche?

Larve e ninfe sono difficili da riconoscere per le loro piccole dimensioni, ma se **osservate con attenzione il pelo** dell'animale e passate una mano sul suo mantello potrete rilevare la presenza di zecche adulte!

Come posso proteggere il mio pet e il mio ambiente dalle zecche?

Larve, ninfe ed adulti raggiungono picchi d'intensità in periodi diversi fra loro. Per questo è importante protrarre la **protezione** per tutto il periodo di attività e per tutto il periodo dell'eventuale infestazione!

Da sapere! Come si rimuovono esattamente?

Se ne sentono tante e non tutte sono corrette! Il metodo è uno: **munitevi di pinzette** e afferrate la zecca alla base; staccatela dalla cute con un leggero movimento rotatorio e, una volta rimossa, disinfettate la lesione.



**Utilizza un antiparassitario idoneo,
meglio se resistente all'acqua**



**CONTROLLA PERIODICAMENTE
IL PELO DEL TUO ANIMALE.**



I FLEBOTOMI

PERICOLI VOLANTI PER I NOSTRI AMICI A 4 ZAMPE

Attenzione

La puntura di questi insetti può trasmettere al cane la leishmaniosi e se hai un cane... è importante che tu sappia cos'è la leishmaniosi canina!



CARTA D'IDENTITÀ DEL PARASSITA

Il flebotomo

**Dimensioni:**

2-3 mm

Habitat:

a causa dei cambiamenti climatici sono presenti su tutto il territorio italiano

Caratteristiche:

sono insetti notturni, di giorno si nascondono in luoghi freschi e ombreggiati, col buio si attivano pungendo indistintamente animali e uomini.



LEISHMANIOSI CANINA

COS'È



La leishmaniosi è una malattia infettiva molto grave, che viene trasmessa tramite la puntura dei flebotomi. Il periodo d'incubazione è molto variabile e può durare anche vari anni!

3 cose da chiarire sulla trasmissione della leishmaniosi:

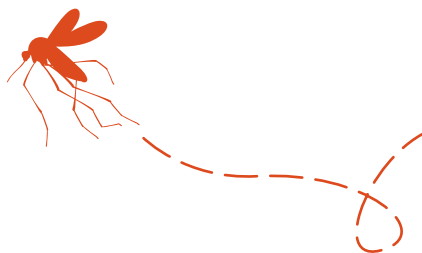
- 1.** il cane NON trasmette la leishmaniosi all'uomo!
- 2.** il cane NON trasmette la leishmaniosi direttamente a un altro cane!
- 3.** SOLO il flebotomo può trasmettere la leishmaniosi

CHI VA TENUTO ALLA LARGA È IL FLEBOTOMO

unico vettore comprovato dell'infezione attraverso la sua puntura.

Come posso capire se il mio pet ha la leishmaniosi?

- Dimagrimento
- Crescita abnorme delle unghie
- Comparsa di forfora sul pelo
- Ingrossamento dei linfonodi
- Facile stancabilità
- Comparsa di sangue dal naso
- Perdita di pelo in diverse zone del corpo



Come posso proteggere il mio pet dal flebotomo, quindi dalla leishmaniosi?

- Recandomi dal **Medico Veterinario** per valutare la possibilità di vaccinare il mio cane.
- Scegliendo insieme al Medico Veterinario e al Farmacista la **soluzione antiparassitaria** più idonea (in commercio ne esistono di vari tipi come ad es. collari, pipette, spray...).
- Adottando misure di **prevenzione** aggiuntive per ridurre l'esposizione del cane ai flebotomi (ad es. evitando o limitando le passeggiate serali).



Ricorda

UN CANE INFETTO O MALATO DI LEISHMANIOSI DEVE ESSERE PROTETTO ALLO STESSO MODO DI UN CANE SANO!



I PARASSITI DEL CANE

TENILI D'OCCHIO TUTTO L'ANNO

LA STRATEGIA MIGLIORE?

Caratteristiche

Diffusione

PULCI



Saltano, sono presenti tutto l'anno

Aree caldo-umide e ombreggiate, ambienti domestici

ZECCHE



Non saltano, aumentano di volume man mano che si nutrono di sangue



Aree esterne (boschi, sentieri, campi...) In alcuni casi, anche in ambienti domestici

FLEBOTOMI

Volano in silenzio e sono molto piccoli (2-3 mm)

Aree endemiche mediterranee (tutta Italia)



LA PREVENZIONE!

Rischi

Possibili rimedi



Si riproducono rapidamente e infestano anche gli ambienti domestici



- Utilizzare un antiparassitario.
- Lavare cuccia, teli e tappetini.
- L'igiene è fondamentale!



Possono essere vettori di malattie trasmissibili anche all'uomo



- Utilizzare un antiparassitario idoneo.
- Controllare attentamente il cane dopo ogni uscita.



Possono trasmettere la leishmaniosi, pericolosa malattia trasmissibile all'uomo e in alcuni casi fatale al cane

- Valutare col veterinario le possibilità di vaccinazione.
- Utilizzare un prodotto repellente.
- Limitare le passeggiate serali.
- Tenere il cane in casa di notte.
- Utilizzare zanzariere.



NON SCEGLIERE DA SOLO!



Rivolgiti sempre al tuo medico veterinario e chiedi consiglio al farmacista preferenziale per scegliere l'antiparassitario più adatto.



La scienza per animali più sani®